



REGIONE
CALABRIA



Guida Operativa

Arpal Calabria

Indice

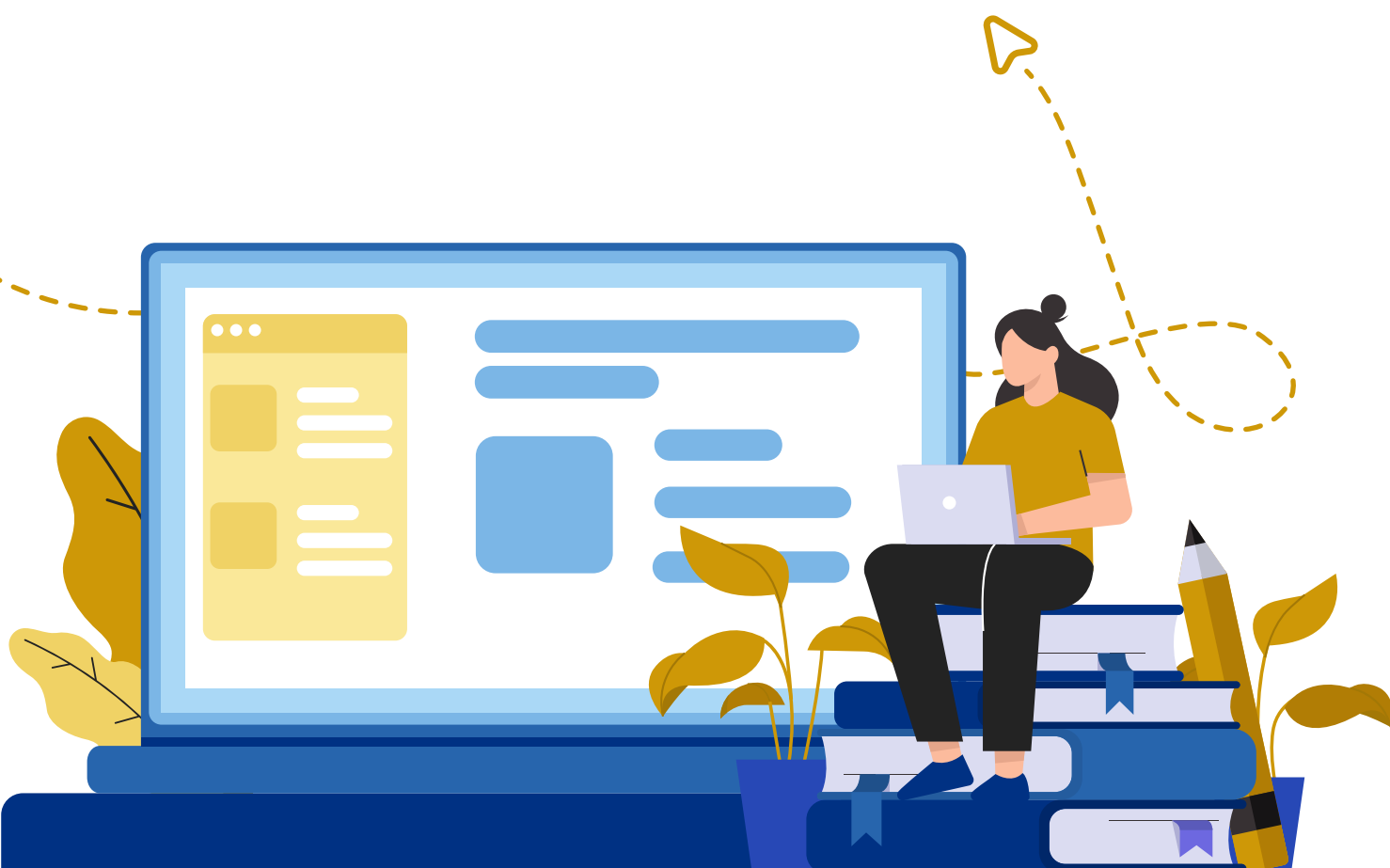
1. Introduzione	3
2. Accesso alla piattaforma	4
2.1. Avvio del primo corso formativo	9
2.2. Come togliere il blocco dei popup	11
3. Come completare un'attività	13
3.1. Come completare un corso	14
4. Requisiti minimi per fruire il corso	15



1. Introduzione

Questo documento fornisce istruzioni complete per la fruizione dei corsi disponibili all'interno della **piattaforma di e-learning Arpal Calabria**.

Attraverso questi corsi potrai **ampliare le tue conoscenze** e **competenze professionali**, usufruendo di un ambiente di **apprendimento interattivo, intuitivo** e **flessibile**, progettato per supportarti nella formazione continua e nell'acquisizione di nuove competenze.



2. Accesso alla piattaforma

La tua registrazione sarà effettuata direttamente dal sistema.
Al termine della procedura, **riceverai un'email con il link** per accedere alla piattaforma e le credenziali, username e password, da utilizzare per completare l'accesso.



Attenzione: se non ricevi l'email, ti consigliamo di controllare anche la cartella spam.

REGIONE CALABRIA | Piattaforma e-learning

Username

Password

Login

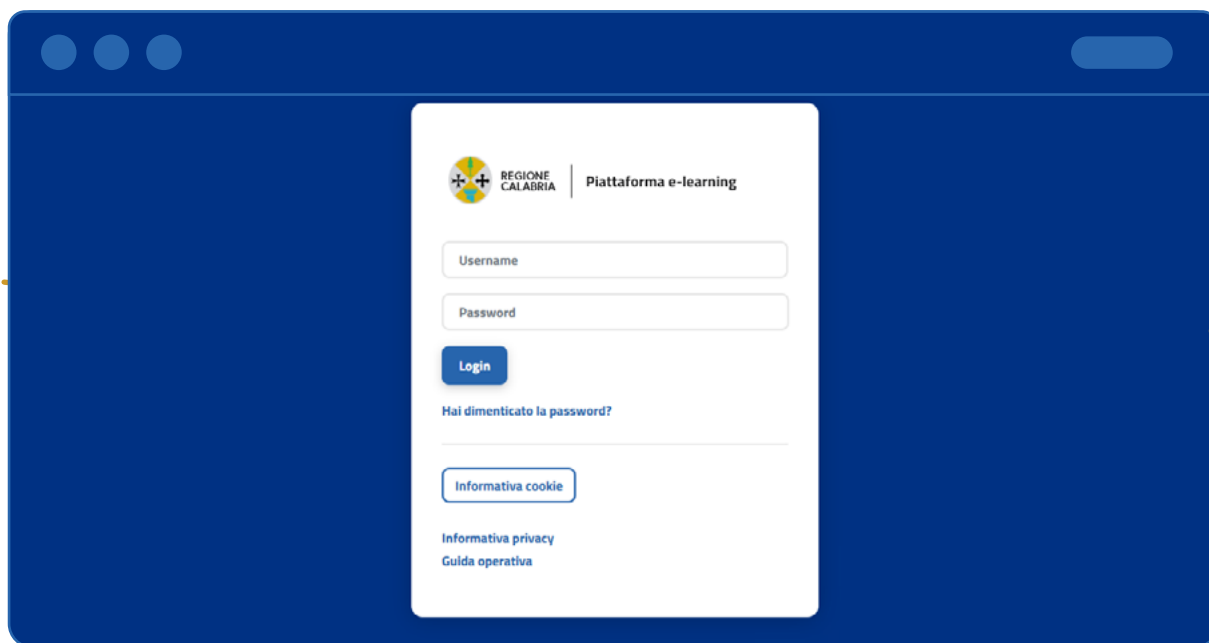
Hai dimenticato la password?

Informativa cookie

Informativa privacy
Guida operativa

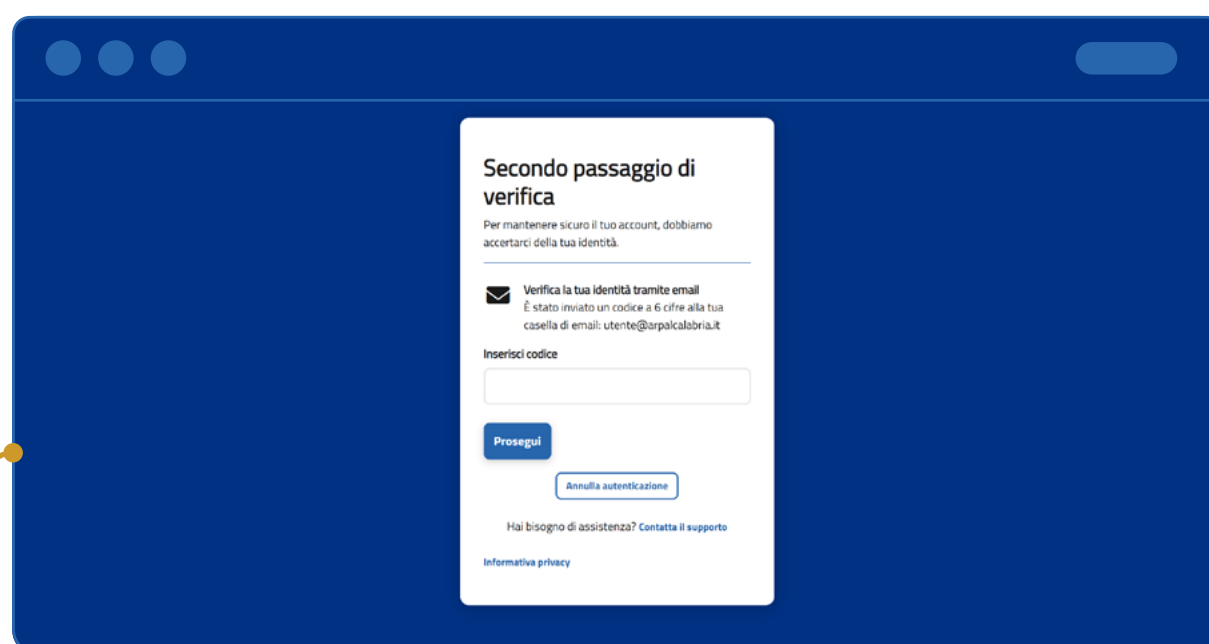
Per effettuare **il primo accesso**:

1. Inserisci username e password nella pagina di login;
2. Clicca su "Login";



The screenshot shows a login form on a dark blue background. At the top left is the Regione Calabria logo and the text "REGIONE CALABRIA | Piattaforma e-learning". Below this are two input fields: "Username" and "Password". A blue "Login" button is positioned below the password field. Underneath the button is the text "Hai dimenticato la password?". At the bottom of the form, there are three links: "Informativa cookie", "Informativa privacy", and "Guida operativa".

3. Controlla la tua casella email: riceverai un codice di verifica da inserire per completare l'accesso.



The screenshot shows a verification page titled "Secondo passaggio di verifica". The text reads: "Per mantenere sicuro il tuo account, dobbiamo accertarci della tua identità." Below this is a section for email verification: "Verifica la tua identità tramite email" followed by "È stato inviato un codice a 6 cifre alla tua casella di email: utente@arpacalabria.it". There is an input field labeled "Inserisci codice". Below the input field are two buttons: a blue "Prosegui" button and a white "Annulla autenticazione" button. At the bottom, there is a link for "Hai bisogno di assistenza? Contatta il supporto" and another link for "Informativa privacy".

2.1. Avvio del primo corso formativo

Una volta effettuato l'accesso alla piattaforma, visualizzerai la pagina **"Home"**, dove troverai **l'elenco dei corsi formativi attualmente disponibili**. Da qui potrai iscriverti ai corsi in completa autonomia.



Scorrendo la stessa pagina potrebbero comparire nuovi corsi.

Per iscriverti ad uno di essi, **clicca sul titolo del corso** e **successivamente sul pulsante "Iscrivimi"**.

Una volta iscritto, per iniziare il corso ti basta **clickare nuovamente sul titolo**.

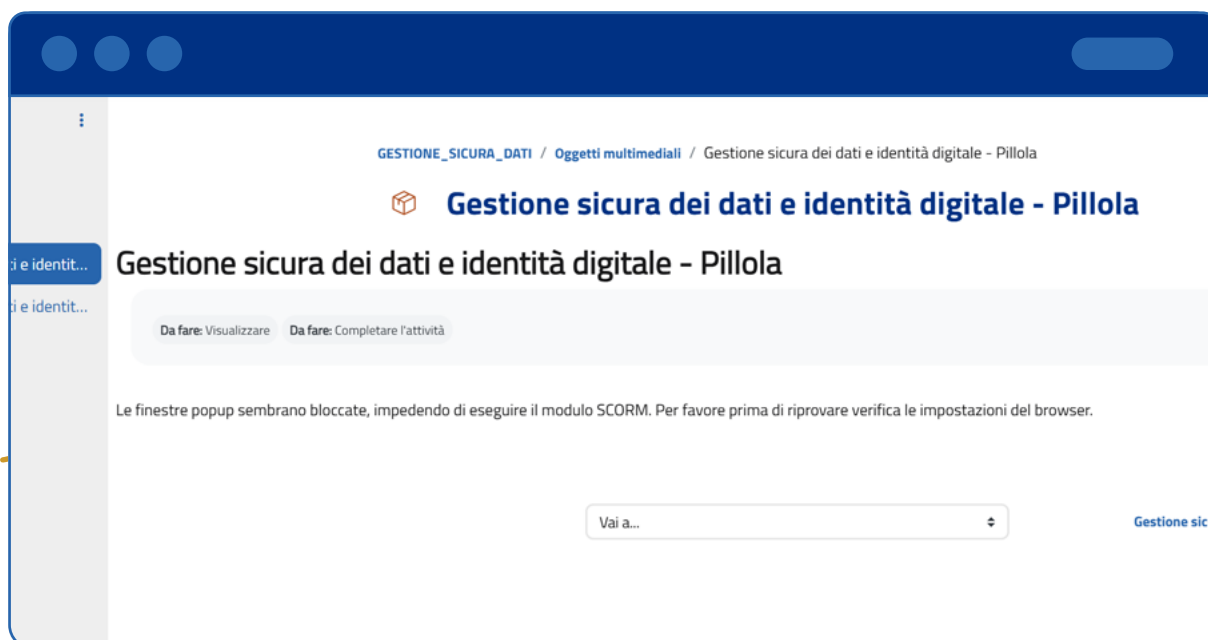


Apparirà una finestra come questa sottostante.
All'interno troverai **le attività didattiche**, ciascuna col proprio titolo.
Per accedere, clicca sul titolo dell'attività: **si aprirà una nuova finestra** (detta **popup**) in cui potrai visualizzarne il *contenuto**.



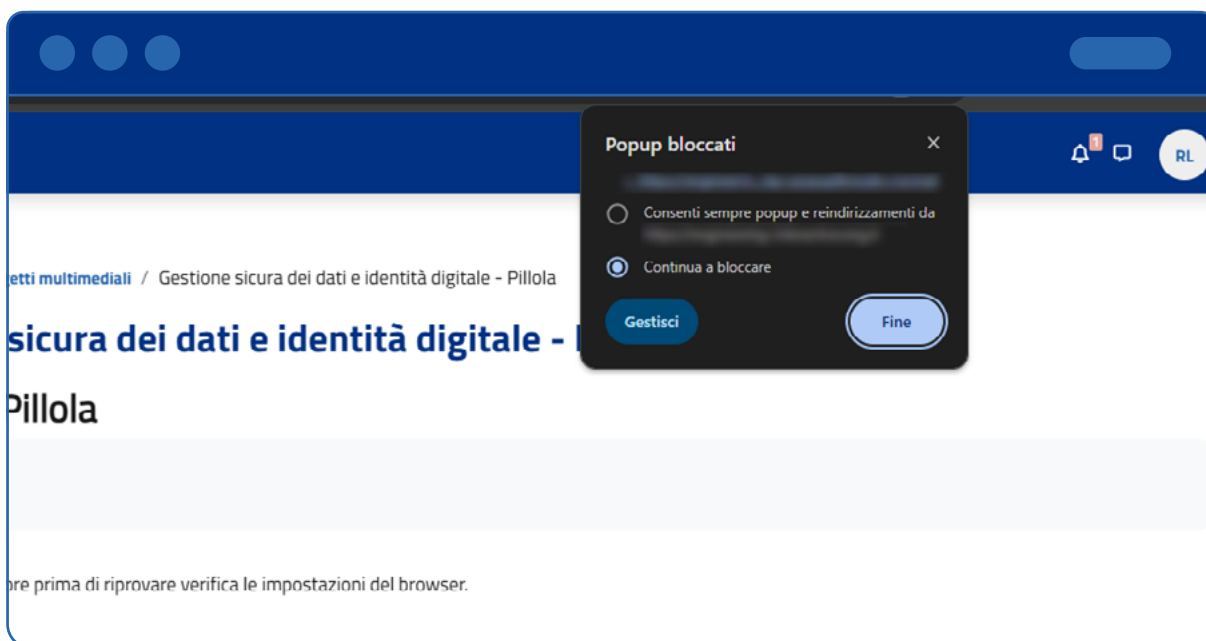
*Se il contenuto non si apre, potrebbe essere attivo un blocco dei popup nel tuo browser. In questo caso vedrai il messaggio:

*"Le finestre popup sembrano bloccate, impedendo di eseguire il modulo SCORM.
Per favore prima di riprovare verifica le impostazioni del browser."*

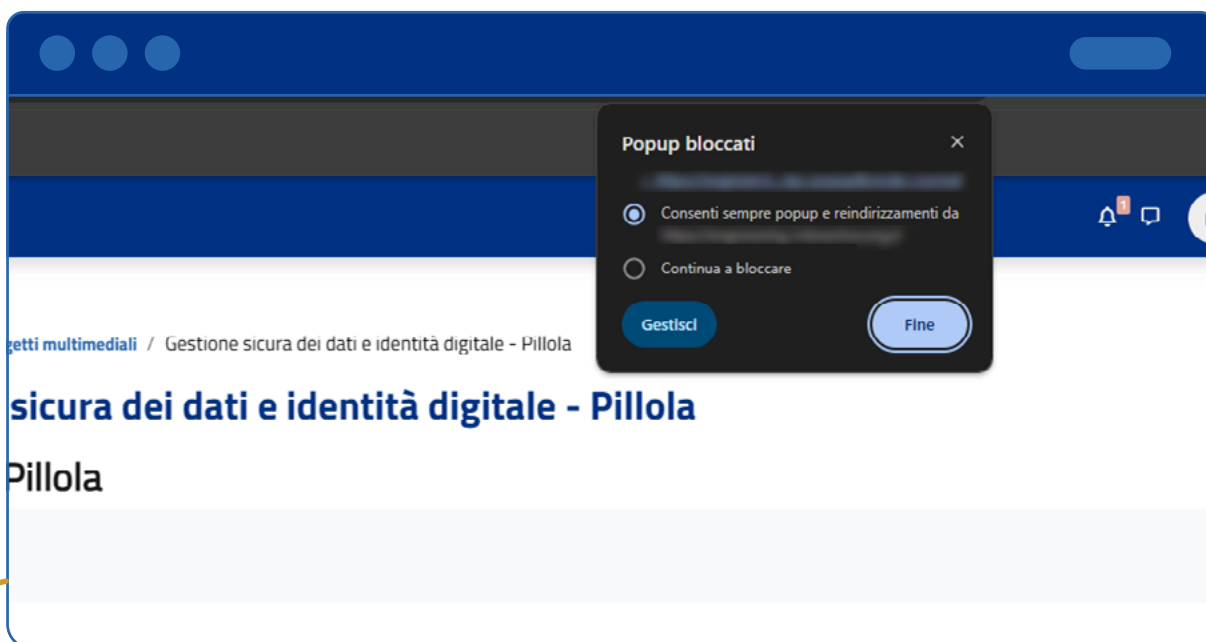


2.2. Come togliere il blocco dei popup

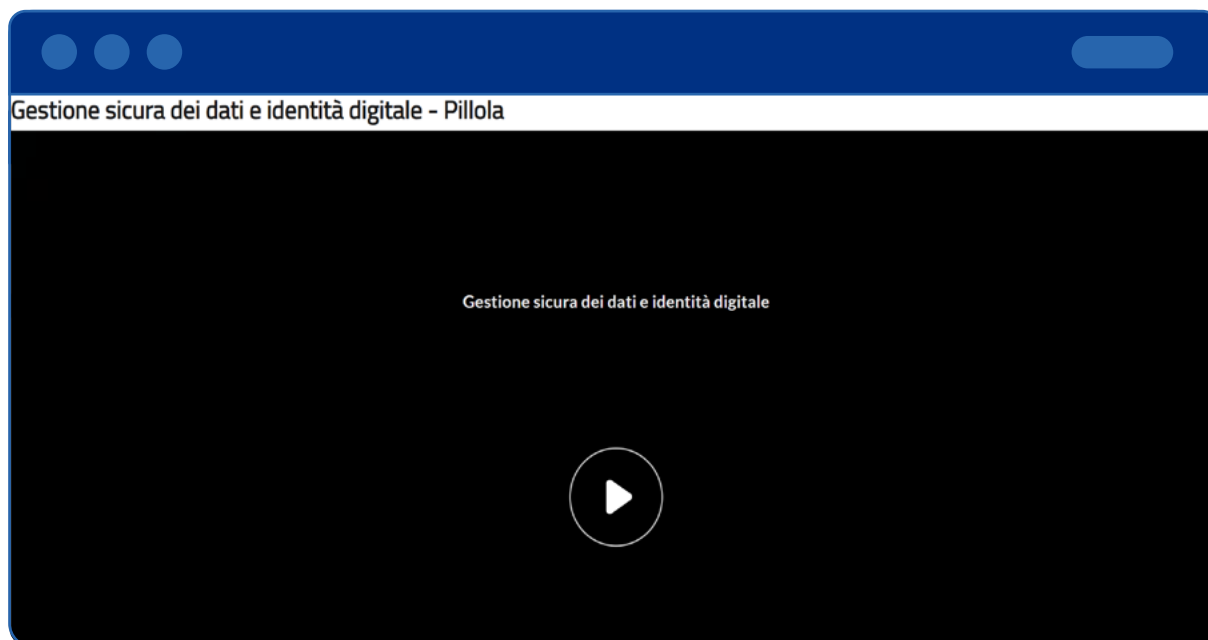
1. **Clicca sull'icona del popup** bloccato nella barra del browser.



2. **Seleziona l'opzione "Consenti sempre popup e reindirizzamenti da"** e poi **clicca su "Fine"**.



3. Dopo aver fornito il consenso, **aggiorna la pagina per lanciare la lezione.**



Le impostazioni potrebbero cambiare a seconda del browser che utilizzi:



Fai clic al seguente link se utilizzi **Google Chrome**:
[Blocco o consentire i popup in Chrome - Computer - Guida di Google Chrome](#)



Fai clic al seguente link se utilizzi **Microsoft Edge**:
[Blocco i popup in Microsoft Edge](#)

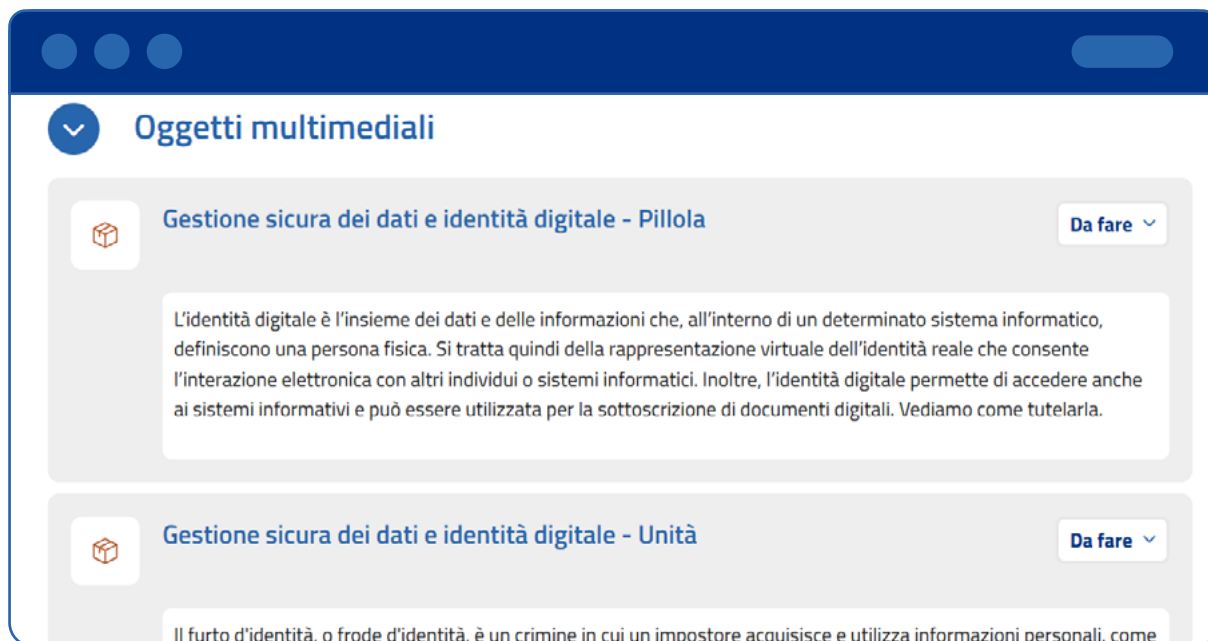


Fai clic al seguente link se utilizzi **Mozilla Firefox**:
[Controllare le finestre popup | Supporto a Firefox \(mozilla.org\)](#)

3. Come completare un'attività

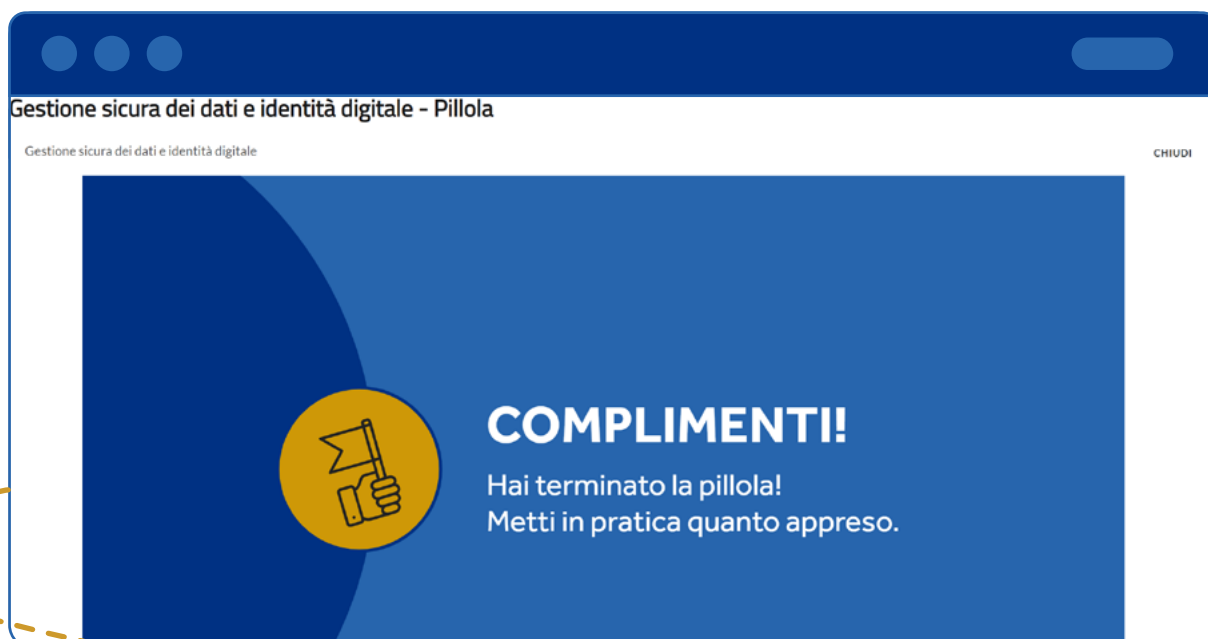
Per completare un'attività è necessario seguirla fino alla fine.

All'interno del corso, accanto a ciascuna attività, troverai delle etichette che ne indicano lo stato di completamento: **"Da fare"** o **"Completato"**.



Per completare l'attività (etichetta **"Da fare"**) devi:

- Visualizzare;
- Completare l'attività.



Un'attività completa presenterà questa schermata, con l'etichetta **"Completato"**:



Se un'attività che hai già seguito risulta ancora non completata, significa che non l'hai esplorata interamente: riaprila e portala a termine.

Ti consigliamo di seguire le attività nell'ordine in cui sono proposte, ma puoi anche scegliere l'ordine che preferisci.

3.1. Come completare un corso

Per completare un corso è necessario completare tutte le attività didattiche al suo interno, senza ometterne nessuna.



Attenzione: se non completi tutte le attività, il corso risulterà incompleto. Assicurati di non saltare nessuna attività.

4. Requisiti minimi per fruire il corso

- È consigliato l'uso di un PC (desktop o laptop) o un tablet con display di almeno 10 pollici. È possibile ma sconsigliato usare uno smartphone;
- È necessario un browser aggiornato ed è indispensabile consentire l'apertura di popup;
- È necessaria una connessione a banda larga.

La piattaforma e i contenuti rispettano i requisiti minimi di accessibilità previsti dalla normativa.





REGIONE
CALABRIA